

# 内部付属装置

## 【配線用遮断器】



リード線仕様      端子台仕様      カセット仕様

## 【漏電遮断器】



リード線仕様      端子台仕様      カセット仕様

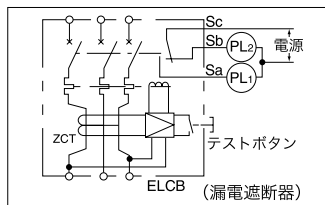
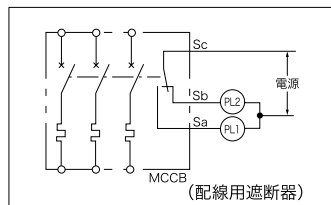
## 補助スイッチ (AX) 【配線用遮断器】 【漏電遮断器】

遮断器のON、OFF状態を電氣的に表示するスイッチです。

遮断器の状態	AXスイッチ状態	■内蔵スイッチの 接点容量 ・ AC125V      3A ・ AC250V      2A ・ DC125V      0.4A
ON	補助スイッチ 	
OFFまたは トリップ	補助スイッチ 主接点子開路時の図 	■内蔵スイッチの 接点容量 ・ AC125V      3A ・ AC250V      2A ・ DC125V      0.4A

### ■使用例

遮断器がOFFの時は (PL2) が点灯し、ONの時は (PL1) が点灯して遮断器の状態を表示します。



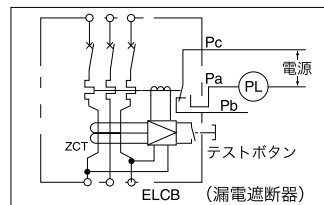
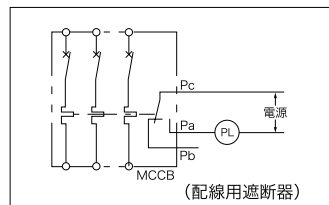
## 警報スイッチ (AL) 【配線用遮断器】 【漏電遮断器】

遮断器のトリップ状態を電氣的に表示するスイッチです。

遮断器の状態	ALスイッチ状態	■内蔵スイッチの 接点容量 ・ AC125V      3A ・ AC250V      2A ・ DC125V      0.4A
ONまたはOFF	警報スイッチ 引外し装置動作前の図 	
トリップ	警報スイッチ 	■内蔵スイッチの 接点容量 ・ AC125V      3A ・ AC250V      2A ・ DC125V      0.4A

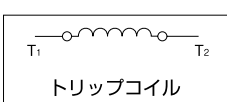
### ■使用例

遮断器がトリップした時ランプ (PL) が点灯しトリップしたことを表示します。



## 電圧引外し装置 (SHT) 【配線用遮断器】

遮断器を遠方から電氣的に引外す装置です。トリップコイルは短時間定格ですので、トリップコイルの電源を遮断器の負荷側からとるか、または補助スイッチと組み合わせる等してトリップコイルの通電時間が短くなるようにしてご使用ください。

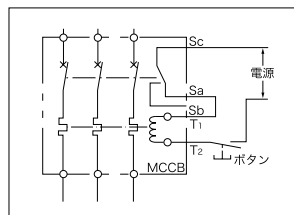


電圧印加可能最大時間:  
0.5秒以内

(注) 定格使用電圧をご指定ください。  
AC100-200V、AC200-415V

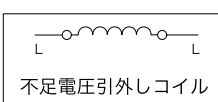
### ■使用例

ボタンを押すとトリップコイルに電圧がかかり遮断器がトリップします。同時に補助スイッチがOFFになりボタンを押し続けていてもトリップコイルに電圧はかかりません。



## 不足電圧引外し装置 (UVT) 【配線用遮断器】

電源電圧が70~20%以下に低下した場合に遮断器を自動遮断させる装置です。〔復帰電圧85%以上 (JIS) です。電源電圧が復帰電圧以上になってからリセット→ONしてください。〕

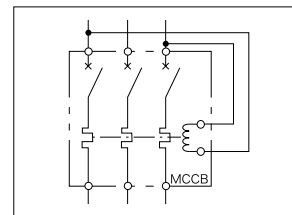


(注) 定格使用電圧をご指定ください。

100Aフレーム以下	100V、200V
225Aフレーム以上	100V、200V、400V

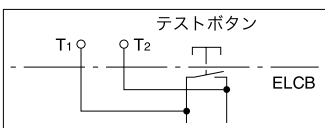
### ■使用例

電源電圧が定格使用電圧の70~20%以下に低下した場合、遮断器を遮断します。



## テストボタンリード線引出し (TBL) 【漏電遮断器】

遮断器を遠方から電氣的に引外す装置です。T<sub>1</sub>、T<sub>2</sub>をショートすることによりテストボタンを押したのと同じ状態になります。端子間に電圧はかけないでください。  
(注) 漏電動作の確認以外の目的で使用しないでください。



EシリーズのGB-603EB、Fシリーズ、Wシリーズは端子表示がいずれもT<sub>B</sub>となっていますのでご注意ください。